

*Приложение № 5 към чл. 4, ал. 1 от
Наредбата за условията и реда за
извършване на оценка на въздействието
върху околната среда*

ДО
ДИРЕКТОРА НА
РИОСВ – ПЛОВДИВ

УВЕДОМЛЕНИЕ

за инвестиционно предложение

от: **"ХОЛСИМ КАРИЕРНИ МАТЕРИАЛИ ПЛОВДИВ" АД**, гр. Пловдив,
регистрирано в Агенцията по вписванията с ЕИК 825255714, ИН по ДДС: BG825255714

УВАЖАЕМИ Г-Н ДИРЕКТОР,

Уведомяваме Ви, че "ХОЛСИМ КАРИЕРНИ МАТЕРИАЛИ ПЛОВДИВ" АД има следното инвестиционно предложение, което ще се реализира в землището на с. Шишманци, община Раковски, област Пловдив:

„Добив и преработка на подземни богатства – строителни материали – варовици от находище "ШИШМАНЦИ-3"“.

Моля на основание чл. 93, ал. 9, т. 1 от ЗООС да се проведе задължителна ОВОС, без да се извършва преценка.

Характеристика на инвестиционното предложение:

1. Резюме на предложението

Основната дейност на фирма "ХОЛСИМ КАРИЕРНИ МАТЕРИАЛИ ПЛОВДИВ" АД е добив и преработка на подземни богатства. Към настоящия момент дружеството извършва дейността си в находище „Шишманци – участък 2“ по силата на Решение на Министерски съвет №758 от 19.10.2011 год. за предоставяне на концесия по чл. 2, ал. 1, т. 5 от Закона за подземните богатства и подписан на 18.04.2012 год. договор между Министерство на икономиката, енергетиката и туризма (МИЕТ) и „Холсим карьерни материали Пловдив“ АД. Находище „Шишманци – участък 2“ е към края на своя експлоатационен период, а в находище „Шишманци“ не се извършва концесионна дейност, поради изчерпване на запасите.

Във връзка с горното е извършено проучване за добив на подземни богатства – строителни материали в рамките на предоставената площ, съгласно Разрешение № 562/31.05.2021 год. на Министъра на енергетиката за проучване на подземни богатства – строителни материали. Предоставената площ за проучване е с размер от 0,11 km². Индивидуализирана е с 16 на брой точки в координатна система БГС 2005, зона 35.

За дейностите, свързани с проучването, е изготвен Цялостен работен проект /ЦРП/ за проучване на подземните богатства, в който е предвидено провеждане на търсецо-оценъчни и проучвателни геоложки работи в границите на площ „Шишманци-3“ като с писмо, изх. № НСЗП-417/13.08.2021 год. на Министъра на околната среда и водите, дружеството е уведомено, че площ „Шишманци-3“ не попада в границите на защитени територии и защитени зони, а проектните дейности не попадат в обхвата на глава шеста от Закона за опазване на околната среда, не са предмет на процедура по ОВОС или ЕО и при реализацията им няма вероятност от отрицателно въздействие върху защитени зони, респ. не е необходимо провеждане на процедура по Наредбата за оценка за съвместимост.

След извършването на геоложкото проучване и предоставяне на окончателната геоложка документация в Министерството на енергетиката, на 27.09.2022 г. Специализирана експертна комисия /СЕК/ е разгледала представения Окончателен геоложки доклад за извършеното през 2021-2022 г. проучване на строителни материали в площ „Шишманци-3“, по състоянието към 01.01.2022 г. и с протокол № НБ-10/27.09.2022 г. СЕК е приела резултатите от проучването, представени в геоложкия доклад.

На основание чл.21, ал.3 от Закона за подземните богатства /ЗПБ/ е подадено заявление за регистриране на търговско откритие „Находище „Шишманци-3““, като с откритието са установени подземни богатства по чл.2, ал.1, т.5 от ЗПБ – строителни материали – варовици.

Контурът на находище „Шишманци-3“ възлиза на 64 705.5 кв. м., концесионната площ е 93 333 кв. м. и в находището е обособен един геоложки блок в категория (122) - Блок 1 (122).

Блок №	Категория запаси	Площ	Дебелина полезно изкопаемо средно	Запаси от строителни материали	Дебелина откривка средно	Обем на откривката
		[m ²]	[m]	[m ³]	[m]	[m ³]
Блок № 1	Вероятни запаси 122	64 705,5	32,02	2 071 776	0,80	51 765

Предвид това, че находище „Шишманци-3“ е естествено продължение на находища „Шишманци“ и „Шишманци-участък 2“ контурът на вероятните запаси - Блок 1 (122) в северната си част е прокаран по границата на площта за проучване и респективно по южен борд на кариера „Шишманци“ и граничи с находища „Шишманци“ (с изтекъл срок на концесия) и „Шишманци-участък 2“ (в експлоатация).

Предвижда се добивните работи от действащата сега концесионна площ „Шишманци-участък 2“ да навлизат в контурите на новия участък (находище „Шишманци-3“) след изчерпване на запасите в находище „Шишманци-участък 2“.

Териториалния обхват на настоящото ИП е представен в *Приложение № 3*.

Предвижда се дружеството да кандидатства за концесия за добив на подземни богатства – строителни материали – варовици от находище „ШИШМАНЦИ-3“ за срок от 35 години.

Средногодишният капацитет за добив и преработка на подземни богатства - строителни материали – варовици от находище „ШИШМАНЦИ-3“ съгласно настоящото ИП е до 750 000 т, като се предвижда за срока на концесията да се из земе около 51 765 m³ откривка (представена от почва и почвен материал, примесен с изветрели скални късове). За целия период на концесията ще се из земе минна маса (запаси и откривка) в размер на 2 123 541 m³.

На основание писмо с изх. № Е-26-Х-148 от 30.11.2022 г. на Министерството на енергетиката "ХОЛСИМ КАРИЕРНИ МАТЕРИАЛИ ПЛОВДИВ" АД е в качеството си на „Възложител“ на настоящото инвестиционно предложение съгласно §1, т.20 от Допълнителните разпоредби на *Закона за опазване на околната среда (обн. ДВ. бр.91 от 25 Септември 2002г., изм. ДВ. бр.102 от 23 Декември 2022г., наричан по-долу ЗООС)*. – Копие от писмото на Министерството на енергетиката е представено в *Приложение № 2*.

Настоящото Уведомление е изготвено от Възложителя на основание чл. 4, ал. 1 от Наредбата за условията и реда за извършване на оценка на въздействието върху околната среда, приета с ПМС № 59/2003 г., ДВ бр.25/2003 г., изм. и доп. ДВ. бр.62 от 5 Август 2022г., наричана по-долу **Наредбата за ОВОС**.

Съдържанието на уведомлението е съобразено с изискванията на чл. 4, ал. 3 от Наредбата за ОВОС. Настоящото Уведомление е изготвено и в съответствие с чл. 2, ал. 3 и чл. 10, ал. 1 от Наредба за условията и реда за извършване на оценка за съвместимостта на планове, програми, проекти и инвестиционни предложения с предмета и целите на опазване на защитените зони, приета с ПМС № 201/31.08.2007 г., изм. и доп. ДВ. бр.106 от 15 Декември 2021г. и съдържа данни съгласно Приложение № 1 от Наредбата, част Б – за инвестиционни предложения.

Инвестиционното предложение се отнася за дейност, посочена в т. 2, буква а) на Приложение № 2 от ЗООС - кариери, открити рудници и добив на торф (невключени в приложение № 1) и подлежи на процедура по преценяване на необходимостта от извършване на оценка на въздействието върху околната среда (ОВОС). ИП е извън обхвата на т. 19 на Приложение № 1 от ЗООС, тъй като площта на находище „Шишманци-3“ е под 25 хектара.

Съгласно изискванията на чл. 4, ал. 1 от Наредбата за ОВОС инвестиционното предложение е обявено на интернет страницата на Дружеството (*Приложение № 1 към уведомлението*).

2. Описание на основните процеси, капацитет, обща използвана площ; необходимост от други свързани с основния предмет спомагателни или поддържащи дейности, в т.ч. ползване на съществуваща или необходимост от изграждане на нова техническа инфраструктура (пътища/улици, газопровод, електропроводи и др.); предвидени изкопни работи, предполагаема дълбочина на изкопите, ползване на взрив:

Инвестиционното предложение се отнася за „Добив и преработка на подземни богатства – строителни материали – варовици от находище “ШИШМАНЦИ-3“. Находището се намира в землището на с. Шишманци, община Раковски, област Пловдив.

Инвестиционното намерение на „ХОЛСИМ КАРИЕРНИ МАТЕРИАЛИ ПЛОВДИВ“ АД предвижда през срока на концесията да се добиват средно годишно до 750 000 т запаси по аргумент на одобрените вероятни запаси в Блок 1 (122).

През срока на концесията ще се из земе около 51 765 m³ откритка (представена от почва и почвен материал, примесен с изветрели скални късове) като през периода на концесията ще се из земе минна маса (запаси и откритка) в размер на 2 123 541 m³.

Основните дейности, които ще се из вършват, са следните:

- *Разкриване на запасите*

Запасите се из земват на хоризонтални слоеве - хоризонти, които се разкриват чрез

погоризонтни разкриващи полутраншеи.

- Разкривни и насипищни работи

Покривката в предвидения за разработване участък представлява тънък слой глинести почви, примесен с късове изветрели варовици. Почвените материали се изземват с булдозер, събират се на купове и се товарят с багер на автотранспорт, който ги доставя до временното депо за почвени материали.

Насипообразуването се извършва с булдозер. Възможни са две схеми на работа. При първата булдозерът прибутва материала към откоса на вече оформено насипищно стъпало. При втората схема на работа булдозерът изгражда насипището на слоеве от долу нагоре.

- Пробивно-взривни работи

Скалите от находището са здрави и е невъзможно да бъдат изкопавани по механичен начин. Поради това е необходимо те да бъдат предварително раздробявани с помощта на комплекс от пробивно-взривни работи (ПВР).

Пробивно-взривните работи ще се извършват от външна специализирана фирма чрез възлагане. За всяко конкретно взривяване се изготвя паспорт на ПВР, съобразен с конкретната фактическа обстановка и регламента от сеизмичната оценка.

За реализиране на производствената програма се предвижда да се извършват до 2 взривявания месечно, 18 взривявания годишно. Обемът на взривното поле е около 12 500 м³ скална маса. За всяко взривяване се използва около 6.8 тона взривно вещество.

- Разрушаване на негабаритни скални късове

Всички негабаритни късове подлежат на вторично разрушаване. За целта се използва хидравличен багер, оборудван с хидравличен чук.

- Добивни работи

Добивът на запасите се извършва след предварително разрушаване на скалата посредством ПВР. Една част от взривената скална маса се натоварва от хидравличен багер на автосамосвали, които транспортират суровината до съществуващата площадка, на която е разположена стационарна трошачно-сортировъчната инсталация (ТСИ). Готовите фракции се натоварват с челен товарач на автотранспорт и след претегляне на автокантар се експедират.

Другата част от взривения материал се изгребва от хидравличния багер и се подава в бункера на мобилна трошачно-сортировъчна инсталация, разположена непосредствено до забоя.

Фракциите от мобилната трошачно-сортировъчна инсталация се натоварват с челен товарач на автотранспорт и след претегляне на автокантар се експедират.

- Система на разработване

Системата на експлоатация на кариерата определя реда и последователността на изземване на запасите от находището. Чрез прилагането ѝ се постига комплексно и

безопасно извършване на добивните работи, като се спазват условията за опазване елементите на околната среда.

Самата експлоатация на кариерата следва да се извършва чрез изземване на запасите на хоризонтални слоеве чрез разработване в подчинена последователност на работните хоризонти.

В минно-добивните работи участват:

- сонда;
- багер;
- челен товарач;
- булдозер;
- транспортна механизация;
- Преработвателна инсталация, съществуващи мобилна ТСИ и стационарна ТСИ.

Очаквани основни параметри на системата за разработване:

Последователност на отработването – отгоре на долу;

Начин на разкриване на работните хоризонти – чрез прокарване на похоризонтни разкриващи полутраншеи;

Височина на работното/неработното стъпало – до 20 м;

Широчина на предпазните берми – предпазните берми се приемат с широчина около 5-6 м;

Широчина на кариерните пътища – около 10 м;

Широчина на работната площадка – определя се минималната ширина на работната площадка с оглед разполагането и безопасната работа на машините от технологичния комплекс. Приема се L пл. мин. = около 15-20 м;

- Транспортни работи

Взривената суровина се транспортира чрез автосамосвали от забоя до промишлената площадка, където се намира трошачно-сортировъчната инсталация /ТСИ/.

- Преработка на суровината

Преработката на запасите може да се извърши:

- с мобилна ТСИ - извършва се на територията на находището/кариерата. Мобилната ТСИ се разполага непосредствено до забоя.
- със съществуващата стационарна ТСИ, разположена на промишлена площадка, собственост на дружеството, намираща се в близост до концесионната площ на находище „ШИШМАНЦИ-3“. На площадката има обслужващи помещения, административно-битова сграда, трафопост към външното ел. захранване и автомобилна везна за претегляне на готовата продукция преди експедиция. Транспортният достъп на самосвалите от котлована на кариерата ще се реализира по

съществуващ път, покрит с трошено-каменна настилка.

Взривената скална маса от кариерата, фракция (0-500) мм се транспортира до приемния бункер на ТСИ, след което същата бива сортирана до необходимите фракции с помощта на съществуващи съоръжения - челостна трошачка, роторна трошачка, сита, лентови транспортъори и др. При недостиг на производствен капацитет се налага наемането на техника - машини и съоръжения за изпълнение на заявки за производство и дистрибуция на по-големи количества фракциониран материал.

- Механизация и съоръжения

Механизацията и съоръженията, необходими за изпълнение на минните работи, са както следва:

Стационарна ТСИ – 1 бр., с капацитет 95 т/час;

Мобилна ТСИ – 1 бр., с капацитет 130 т/час;

Хидравличен багер – 1 бр.;

Булдозер – 1 бр.;

Челен товарач – 3 бр.

Самосвал – 2 бр.

- Персонал

Наетият персонал на обекта ще се състои от 14 души.

- Режим на работа

Работни дни в годината – 360 дни

Работни дни в седмицата – 7 дни

Работни смени в денонощие – 1 смяна

Продължителност на работната смяна – 12 часа

- Рекултивация на нарушените терени и ликвидация на обекта

Дейностите ще се извършват по съгласуван проект от Министерството на енергетиката, съобразно предвидени график и срокове.

В края на срока на концесията цялата нарушена площ се рекултивира. Ще се извърши техническа и биологична рекултивация. Хоризонталните площи ще се подравняват, ще се полага слой от почвен материал по тях и ще се затревяват. Ще се използват почвените материали от почвено депо, изградено при разкривните работи. Рекултивация може да се извършва и през срока на концесията, на терени, в които няма да се извършват повече добивни дейности, в зависимост от одобрените проектни предложения.

При реализацията на инвестиционното предложение не се налага изграждане на нова техническа инфраструктура, ще се ползва съществуващата.

Ще бъде използвана съществуващата промишлената площадка на „Холсим кариерни

материали Пловдив" АД, която е с изградена инфраструктура, комунално-битови сгради и всичко необходимо за извършване на дейността, както и за съхранение на оборудването и тежката механизация.

Съществуваща е и трошачно-сортировъчна инсталация (ТСИ), в която се извършва трошене, пресяване и сортиране на суровината, също собственост на дружеството. Тя ще се ползва за първична преработка на полезното изкопаемо, добито от новото находище „Шишманци 3”.

- Ремонт на механизацията

Инвестиционното предложение предвижда поддръжка на добивна техника и автотранспортни средства на територията на обекта. Ремонтта и поддръжката на механизацията ще се извършва от специализирани фирми.

3. Връзка с други съществуващи и одобрени с устройствен или друг план дейности в обхвата на въздействие на обекта на инвестиционното предложение, необходимост от издаване на съгласувателни/разрешителни документи по реда на специален закон; орган по одобряване/разрешаване на инвестиционното предложение по реда на специален закон:

Реализирането на инвестиционното предложение няма да доведе до промяна в други съществуващи и одобрени с устройствен или друг план дейности.

На основание чл. 21, ал. 7, т. 2 от Закона за подземните богатства и писмо с изх. № Е – 26 – Х – 148 от 30.11.2022 г. на Министерството на енергетиката, „ХОЛСИМ КАРИЕРНИ МАТЕРИАЛИ ПЛОВДИВ“ АД ще получи Удостоверение за търговско откритие след представяне на влязло в сила Решение да не се извършва оценка на въздействието върху околната среда (ОВОС) или положително решение по ОВОС на инвестиционно предложение за добив и първична обработка на подземни богатства, издадено по реда на ЗООС.

Експлоатацията на находище „ШИШМАНЦИ-3“ ще се извършва след придобиване на концесионни права по реда на Закона за подземните богатства от възложителя „ХОЛСИМ КАРИЕРНИ МАТЕРИАЛИ ПЛОВДИВ“ АД.

Дейността не попада в обхвата на Приложение № 4 към ЗООС и не е необходимо провеждане на процедура по реда на глава седма, раздел II от ЗООС.

В съответствие с разпоредбите на чл. 103, ал. 1 от ЗООС възложителят ще извърши класификация на предприятието в съответствие с критериите по Приложение № 3 от ЗООС. Докладът за класификация ще бъде разработен и предоставен на РИОСВ Пловдив на следващия етап от процедурата по реда на глава шеста от ЗООС съгласно чл.4, ал.6 от Наредбата за ОВОС.

С реализация на инвестиционното предложение Дружеството ще спазва всички изисквания на приложимото законодателство по околна среда и Закона за устройство на териториите.

Орган по одобряване на инвестиционното предложение по реда на ЗООС е РИОСВ – Пловдив.

4. Местоположение:

(населено място, община, квартал, поземлен имот, като за линейни обекти се посочват засегнатите общини/райони/кметства, географски координати или правоъгълни проекционни UTM координати в 35 зона в БГС2005, собственост, близост до или засягане на елементи на Националната екологична мрежа (НЕМ), обекти, подлежащи на здравна защита, и територии за опазване на обектите на културното наследство, очаквано трансгранично въздействие, схема на нова или промяна на съществуваща пътна инфраструктура)

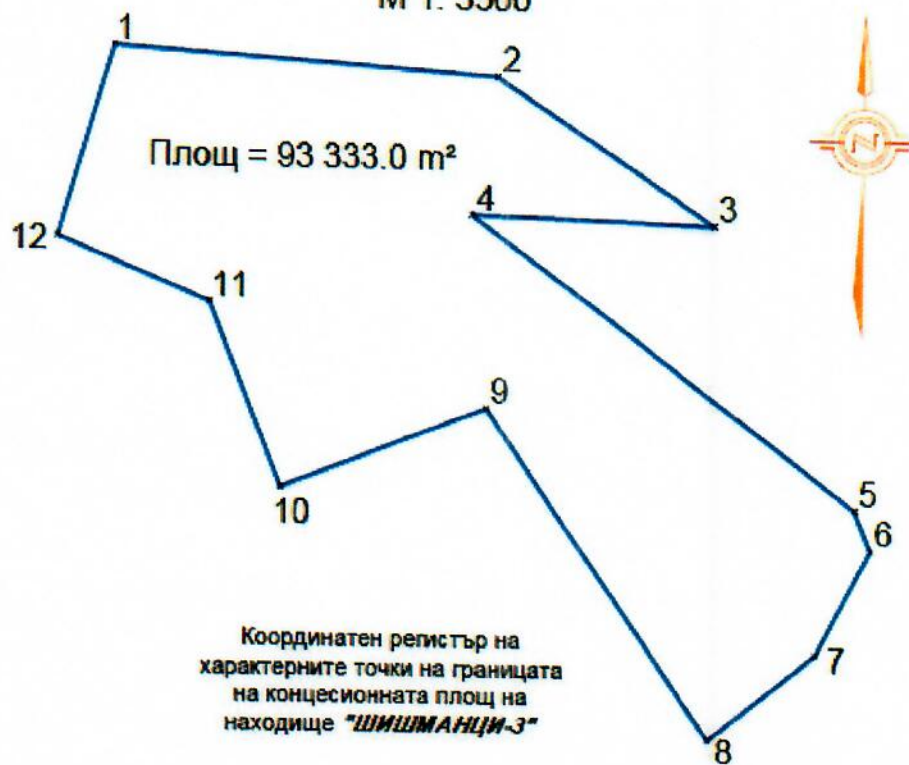
В административно отношение находище "Шишманци-3" се намира в землището на село Шишманци, Община Раковски, Област Пловдив. Находището е разположено североизточно от с. Шишманци, на около 2 км северно от автомагистрала А1 София-Бургас. В находището не попадат населени места.

Границите на концесионната площ на находище „ШИШМАНЦИ-3“ са определени от следните координати:

Координатна система - ККС 2005

Схема и координатен регистър на границата на
концесионната площ на находище
"ШИШМАНЦИ-3"

М 1: 3500



№	Изток (Y)	Север (X)
1	458851.0	4677538.0
2	459091.0	4677522.0
3	459227.9	4677431.2
4	459075.8	4677435.6
5	459317.1	4677255.3
6	459327.0	4677230.0
7	459293.0	4677164.0
8	459226.0	4677110.0
9	459085.7	4677314.4
10	458957.5	4677264.4
11	458912.1	4677378.5
12	458816.5	4677418.9

Фигура 1. Схема и координатен регистър на границата на концесионната площ на находище „Шिशманци-3“

Територията на находище „Шишманци-3“ обхваща части от общински имоти и полски пътища, като инвестиционното предложение ще се реализира върху следните поземлени имоти:

Част от ПИ № 83380.16.358;

Част от ПИ № 83380.16.200;

Част от ПИ № 83380.17.437;

Част от ПИ № 83380.17.432,

Част от ПИ № 83380.17.201,

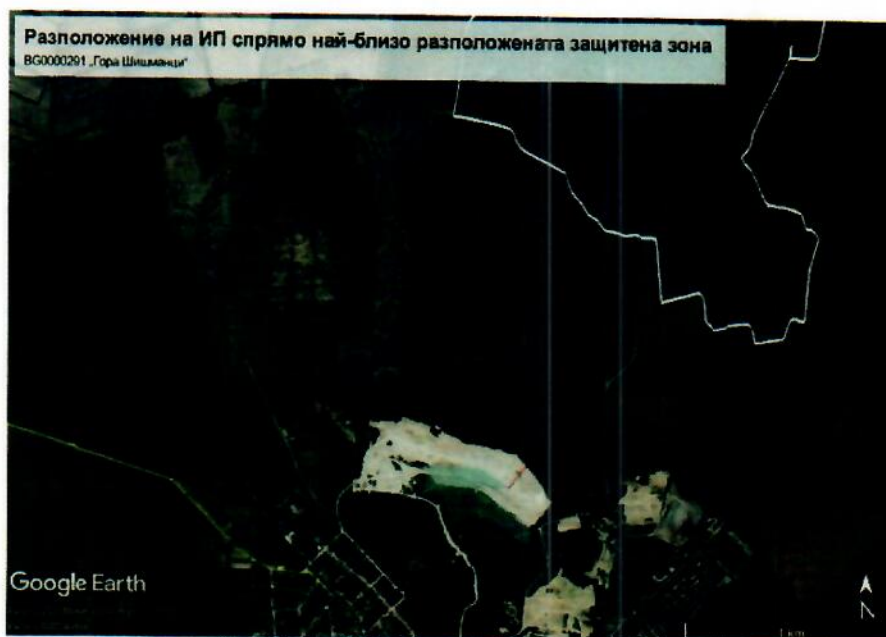
Част от ПИ № 83380.66.451,

Част от ПИ № 83380.66.188,

както и част от полски пътища между общинските имоти.

Инвестиционното предложение не попада в защитени територии по смисъла на Закона за защитените територии.

Инвестиционното предложение не попада в защитени зони от Националната екологична мрежа, съгласно закона за биологичното разнообразие. Най-близко разположената защитена зона е на разстояние около 1150 м – защитена зона по Директива 92/43/ЕЕС за опазване на природните местообитания и на дивата флора и фауна с код BG0000291 „Гора Шишманци“. Същата се намира в посока север-североизток спрямо мястото на ИП.



Фигура 2. Разположение на ИП спрямо най-близко разположената защитена зона с код BG0000291 „Гора Шишманци“

Инвестиционното предложение попада в рамките на подземно водно тяло BG3G0000Pg026 Карстови води – Чирпан – Димитровград..

При реализирането на инвестиционното намерение не се очаква трансгранично въздействие.

Находище „ШИШМАНЦИ-3“ не попада и не се намира в близост до територии за опазване на обекти на културното наследство.

Няма да е необходимо изграждане на нови пътища – ще се използват съществуващите пътища за достъп до кариерата.

Приложение № 4 представя местоположението на находище „ШИШМАНЦИ-3“ спрямо съседните населени места, с нанесени точки на граничния контур на определената концесионната площ. Най-близко разположеното населено място е с. Шишманци, разположено югозападно от находище „Шишманци-3“, като разстоянието от края на контура на запасите на находището до най-близкото място на въздействие (жилищна сграда) е около 420 метра, а от края на концесионната площ - около 380 метра.

ПВР ще се осъществяват винаги от североизточната страна на находището като по този начин бордът на кариерата ще се явява като естествена преграда между работната зона и мястото на въздействие.

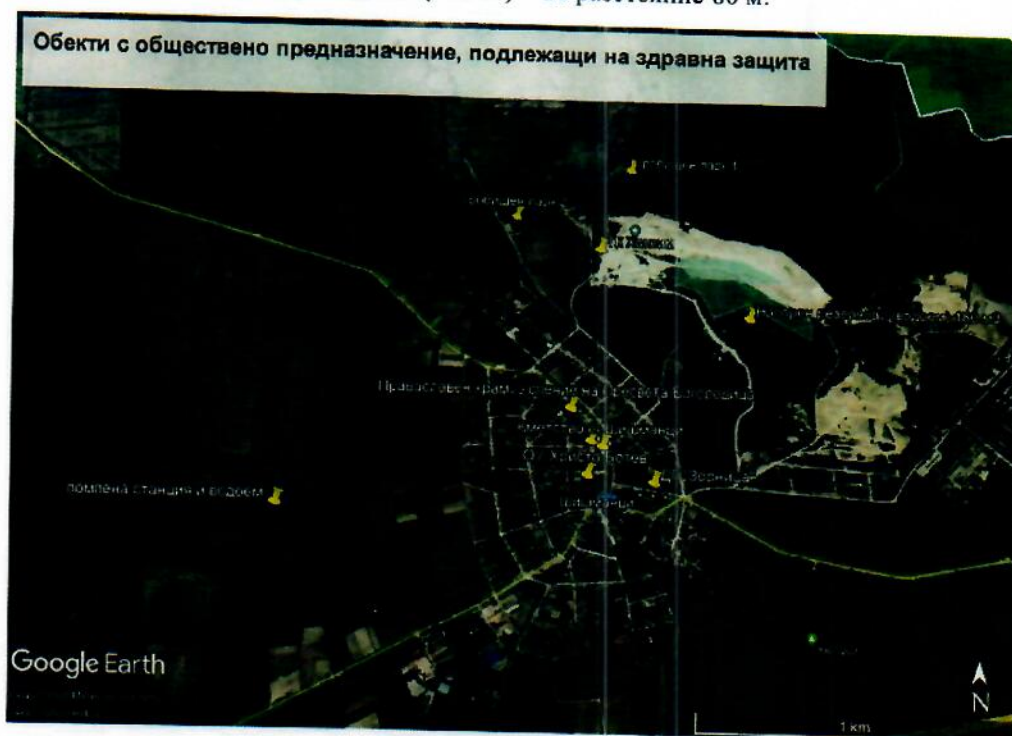
Отстоянието до първите жилищни сгради на следващото по близост населено място (след с. Шишманци) – с. Болярино е около 3 км в посока изток от концесионната площ.

Няма данни Инвестиционното предложение да засяга територии и/или зони и обекти със специфичен санитарен статут.

Най-близките обекти, подлежащи на здравна защита в с. Шишманци са:

1. Първи жилищни сгради на с. Шишманци – на разстояние около 420 м от контура на запасите и около 380 м от концесионната площ;
2. Православен храм „Успение на Пресвета Богородица“ – на разстояние 700 м;
3. Народно читалище „Св. Св. Кирил и Методий“ – на разстояние 720 м;
4. Компютърен кабинет към НЧ "Св. Св. Кирил и Методий" - прекратена дейност от 2015 г.;
5. ОУ "Христо Ботев" – на разстояние 840 м;
6. Компютърен кабинет към ОУ "Христо Ботев" (8 броя компютри) – прекратена дейност от 2015 г.;
7. ЦДГ „ЗОРНИЦА“, Шишманци (филиал към ДГ „Синчец“, с. Белозем) – на разстояние 760 м;
8. Кметство – с. Шишманци – на разстояние 720 м;
9. Базова приемно-предавателна станция за предоставяне на електронно съобщителни услуги (3285) – на разстояние 720 м;
10. Гробищен парк, с. Шишманци, имот № 000213 – на разстояние 440 м;
11. Гробищен парк, с. Шишманци – на разстояние 680 м;
12. Спортен комплекс – стадион – прекратена дейност от 2014 г.
13. Тръбен кладенец – на разстояние 1740 м;

14. Помпена станция – на разстояние - 1740 м;
15. Напорен резервоар /водоем/ (180 м³) – на разстояние 80 м.



Фигура 3. Обекти с обществено предназначение, подлежащи на здравна защита

Не се очаква въздействие върху незасегнат досега компонент на околната среда.

5. Природни ресурси, предвидени за използване по време на строителството и експлоатацията:

(включително предвидено водовземане за питейни, промишлени и други нужди - чрез обществено водоснабдяване (ВиК или друга мрежа) и/или водовземане или ползване на повърхностни води и/или подземни води, необходими количества, съществуващи съоръжения или необходимост от изграждане на нови)

Инвестиционното предложение не предвижда съществени строителни работи и изпълнение на масивно строителство. Предвиждат се незначителни по обем строителни дейности, свързани основно с изкопно-насипни работи за подравняване на площадката и полагането на настилка (фрезован асфалт) върху участък от пътя, осигуряващ транспортния достъп от републиканската пътна мрежа до площадката на "ХОЛСИМ КАРИЕРНИ МАТЕРИАЛИ ПЛОВДИВ" АД.

При реализацията на инвестиционното предложение ще се извършва водовземане за промишлени нужди в обем съгласно Разрешително за водовземане от подземни води № 31530386/16.05.2014 г., продължено с Решение № РР-4216/05.04.2021 г., издадено от Директора на Басейнова дирекция „Източнобеломорски район“.

Водовземане за битови нужди за персонала на кариерата ще се извършва посредством съществуваща водоснабдителна мрежа от „Водоснабдяване и канализация“ ЕООД – Пловдив.

По време на експлоатация:

По време на експлоатацията се предвижда осигуряване на вода за питейни цели чрез общественото водоснабдяване. Не се очаква консумация на вода за цели различни от питейно-битови.

Водата, необходима за оросяване на площадката, вътрешните и външни пътища с цел предотвратяване на отделянето и разпространението на неорганизиран прахови емисии ще бъде осигурявана от собствения водоизточник /тръбен кладенец/.

Електроенергия ще бъде необходима за преработката на добивания материал, като тази дейност ще се извършва на същото място, на което е преработван материала, добиван от находище „Шишманци-участък 2“, а именно промишлената площадка на „Холсим Кариерни материали Пловдив“ АД, която е с изградена инфраструктура, комунално-битови сгради и всичко необходимо за извършване на дейността, както и за съхранение на оборудването и тежката механизация.

6. Очаквани вещества, които ще бъдат емитирани от дейността, в т.ч. приоритетни и/или опасни, при които се осъществява или е възможен контакт с води:

Характерът на ИП е такъв, че няма да се емитират приоритетни и/или опасни вещества, при които се осъществява или е възможен контакт с води.

При реализацията на инвестиционното предложение няма да се използват химични вещества и реагенти, включително приоритетни и опасни такива. Използваните взривни вълноводи тип NONEL не емитират вещества в околната среда при употреба, включително в подземни и/или повърхностни води.

Използваните горива и смазочни материали, налични в изправна техника, също не въздействат върху състоянието на водите.

Обобщено може да се направи извод, че при реализацията на настоящото ИП няма да се емитират вещества в повърхностите и подземните води.

При проучването на находището не е установено наличие на подземни и повърхностни води в границите, в които е правено проучването, както и до дълбочината, до която е извършено това проучване.

7. Очаквани общи емисии на вредни вещества във въздуха по замърсители

При реализацията на ИП няма да има изграждане на изпускателни устройства на организирано изпускане на емисии в атмосферата. Очакват се, макар и минимални, неорганизираны емисии на прах в горещо и сухо време, генерирани при добива, при движението на транспортната техника на територията на находището и при транспорт

на автотранспортните средства, извозващи добивания материал. За намаляване на съдържанието на прах във въздуха е предвидено да се използват: прахопотискащи системи на преработващите инсталации, оросителна система в зоната на работната площадка на стационарната ТСИ и системно оросяване с водоноска на вътрешнокариерните пътища и работни зони при сухо време.

През периода на експлоатацията ще се извършват разкривни, взривни и добивни дейности, които могат да бъдат разглеждани като източници на емисии на прах по време на извършването им.

В кариерата ще се извършва взривяване на отделни ограничени по обем масиви. Необходимото взривно вещество за взривяване на масивите ще бъде ограничено и се определя от площта на полетата. Пробивните работи за поставяне на взрива ще се извършват със сонда или пневматична техника – пробивен пневматичен чук.

Взривното вещество, което ще се използва при ПВР е „АНФО“, което се състои основно от амониев нитрат, горива и масла. Иницирането се извършва посредством система тип NONEL, капсулдетонатори и бустери.

Вредните вещества, които ще се отделят от източниците на замърсяване при експлоатацията на кариерата са свързани основно с прахови емисии от варовиците с различен фракционен състав и емисии на азотни оксиди от взривните работи и транспорта.

Очакваните емисии са както следва:

- Прах
 - от товаро-разтоварните работи;
 - от взривни работи;
 - от преминаване на тежки транспортни машини през вътрешно карьерен път;
 - от клиентски транспорт.
- Азотни оксиди
 - от взривни работи;

При работата на тежките машини ще се отделят характерните за горивните процеси в двигателите с вътрешно горене газове, като азотни оксиди, серен диоксид, въглероден оксид и др.

След реализация на ИП няма да има промяна във вида на генерираните замърсители на въздуха в сравнение с настоящата ситуация предвид обстоятелството, че в момента се експлоатира находище „Шишманци – участък 2“, а технологичния режим на добив от находище „Шишманци-3“ няма да се различава от настоящия режим, изпълняван на „Шишманци-участък 2“.

Не се предвижда едновременна експлоатация на находище „Шишманци - участък 2“ и „Шишманци-3“.

Във връзка с горното може да се направи извода, че не може да се очаква промяна във вида, а количеството на генерираните замърсители в атмосферния въздух ще намалее в сравнение с настоящото състояние.

8. Отпадъци, които се очаква да се генерират и предвиждания за тяхното третиране:

При изпълнението на инвестиционната мярка ще бъдат спазени изискванията на законодателството по управление на отпадъци.

8.1. По време на строителството

Етапът на строителството в голяма степен е свързан с организационните дейности по отработване на находището, както и с подготовка за добив с разкриване на запасите.

ИП не предвижда съществени строителни работи и изпълнение на масивно строителство. Предвиждат се незначителни по обем строителни дейности, свързани основно с изкопно-насипни работи за подравняване на площадката.

По време на строителството (подготовка за добив) ще се извършват дейности по разкриване на запасите и разработване на вътрешно кариерни пътни връзки (при необходимост).

Минните отпадъци, генерирани по време на подготовката за добив на строителни материали – варовици от находище "ШИШМАНЦИ-3" се класифицират като „инертни и неопасни отпадъци“, а именно:

- Разкривни материали

Разкривката представлява почвен материал/слой и стерилна твърда разкривка от изветрял и силно напукан варовик. Стерилната разкривка се явява над продуктивните варовици, изграждащи находището.

Почвената откривка се изземва от кариерното поле и се трупа на купове с булдозер или челен товарач, а след това се товари с челен товарач или багер и се транспортира до депото за почвен материал.

Код съгласно Приложение № 1 на Наредба № 2 от 23.07.2014 г. за класификация на отпадъците – *01 01 02 отпадъци от разкриване и добив на неметални полезни изкопаеми.*

- Хидравлични масла

Отработени хидравлични масла ще се генерират при планова подмяна на хидравлични масла от хидравличните системи на техниката, използвана за подготовка и разкриване на находището, и товаренето на разкривката. Смяната на маслата ще се извършва на определената за целта бетонирана площадка, което предотвратява проникване на нефтопродукти в почвите при евентуален разлив.

Маслата ще се събират в специализирани съдове и ще се предават за последващо третиране, въз основа на писмени договори на лица, притежаващи съответния документ по чл. 35 от ЗУО.

Код съгласно Приложение № 1 на Наредба № 2 от 23.07.2014 г. за класификация на отпадъците - *13 01 10* нехлорирани хидравлични масла на минерална основа;*

- Масла за зъбни предавки

Отработени моторни масла за зъбни предавки, двигатели и редуктори ще се генерират при планова подмяна на маслата от техниката, използвана за подготовка и разкриване на находището, и товаренето на разкривката. Смяната на маслата ще се извършва на определената за целта бетонирана площадка, което предотвратява проникване на нефтопродукти в почвите при евентуален разлив.

Маслата ще се събират в специализирани съдове и ще се предават за последващо третиране, въз основа на писмени договори на лица, притежаващи съответния документ по чл. 35 от ЗУО.

Код съгласно Приложение № 1 на Наредба № 2 от 23.07.2014 г. за класификация на отпадъците:

- *13 02 05* нехлорирани моторни и смазочни масла и масла за зъбни предавки на минерална основа.*

- *13 02 08* други моторни и смазочни масла и масла за зъбни предавки;*

- Маслени филтри

Отработени маслени филтри ще се генерират при планова подмяна на отработени масла от техниката, използвана за подготовка и разкриване на находището и товарене на разкривката, и подмяна на отработените маслени филтри. Смяната на маслените филтри ще се извършва на определената за целта бетонирана площадка, което предотвратява проникване на нефтопродукти в почвите при евентуално попадане на масло върху повърхността на площадката.

Маслените филтри ще се събират в специализирани съдове и ще се предават за последващо третиране, въз основа на писмени договори на лица, притежаващи съответния документ по чл. 35 от ЗУО.

Код съгласно Приложение № 1 на Наредба № 2 от 23.07.2014 г. за класификация на отпадъците - *16 01 07* Маслени филтри.*

- Акумулаторни батерии

Отпадъкът ще се генерира при планова подмяна на оловни батерии и акумулатори от техниката, използвана за подготовка и разкриване на находището и товарене на разкривката. Оловните НУБА ще се събират в специализирани съдове и своевременно ще се предават за последващо третиране, въз основа на писмени договори с лица, притежаващи съответния документ по чл. 35 от ЗУО.

Код съгласно Приложение № 1 на Наредба № 2 от 23.07.2014 г. за класификация на отпадъците - 16 06 01* *Оловни акумулаторни батерии.*

- Замърсени абсорбенти, кърпи за почистване на оборудване и предпазни облекла
Отпадъкът се образува при почистване на евентуални течове и разливи на масла, както и почистване на техниката, използвана за подготовка и разкриване на находището и товарене на резкривката, и от замърсяване на работни дрехи по време на работа. Отпадъците ще се събират и съхраняват в специализиран съд на мястото на тяхното образуване до натрупване на количества за предаване за последващо третиране, въз основа на писмени договори, на лица, притежаващи съответния документ по чл. 35 от ЗУО за този отпадък.

Код съгласно Приложение № 1 на Наредба № 2 от 23.07.2014 г. за класификация на отпадъците - 15 02 02* *Абсорбенти, филтърни материали (вкл. маслени филтри, неупоменати другаде), кърпи за изтриване, предпазни облекла, замърсени с опасни вещества.*

- Излезли от употреба гуми
Излезли от употреба гуми ще се генерират от използваната карьерна техника за извършване на разкривни работи и транспортиране на разкривка при възникване на необходимост от подмяна на използваните гуми.

Излезли от употреба гуми ще се събират разделно, като се предават за последващо третиране, въз основа на писмени договори с лица, притежаващи съответния документ по чл. 35 от ЗУО.

Код съгласно Приложение № 1 на Наредба № 2 от 23.07.2014 г. за класификация на отпадъците - 16 01 03 *Излезли от употреба гуми.*

8.2. По време на експлоатацията

При реализиране на инвестиционното предложение ще се генерират следните видове отпадъци:

- Разкривни материали
Разкривката представлява почвен материал/слой и стерилна твърда разкривка от изветрял и силно напукан варовик. Стерилната разкривка се явява над продуктивните варовици, изграждащи находището.

Почвената откритка се изземва от карьерното поле и се трупва на купове с булдозер или челен товарач, а след това се товари с челен товарач или багер и се транспортира до депото за почвен материал.

Код съгласно Приложение № 1 на Наредба № 2 от 23.07.2014 г. за класификация на отпадъците – 01 01 02 *отпадъци от разкриване и добив на неметални полезни изкопаеми.*

- Хидравлични масла

Отработени хидравлични масла ще се генерират при планова подмяна на хидравлични масла от хидравличните системи на кариерна техника за добив при експлоатацията на находището. Смяната на маслата ще се извършва на определената за целта бетонирана площадка, което предотвратява проникване на нефтопродукти в почвите при евентуален разлив.

Маслата ще се събират в специализирани съдове и ще се предават за последващо третиране, въз основа на писмени договори на лица, притежаващи съответния документ по чл. 35 от ЗУО.

Код съгласно Приложение № 1 на Наредба № 2 от 23.07.2014 г. за класификация на отпадъците

- 13 01 10* *нехлорирани хидравлични масла на минерална основа;*

- Масла за зъбни предавки

Отработени нехлорирани моторни масла за зъбни предавки, двигатели и редуктори ще се генерират при планова подмяна на маслата от кариерната техника за добив по време на експлоатацията на находището. Смяната на маслата ще се извършва на определената за целта бетонирана площадка, което предотвратява проникване на нефтопродукти в почвите при евентуален разлив.

Маслата ще се събират в специализирани съдове и ще се предават за последващо третиране, въз основа на писмени договори на лица, притежаващи съответния документ по чл. 35 от ЗУО.

Код съгласно Приложение № 1 на Наредба № 2 от 23.07.2014 г. за класификация на отпадъците

- 13 02 05* *нехлорирани моторни и смазочни масла и масла за зъбни предавки на минерална основа.*
- 13 02 08* *други моторни и смазочни масла и масла за зъбни предавки;*

- Маслени филтри

Отработени маслени филтри ще се генерират при планова подмяна на отработени масла от кариерната техника за добив по време на експлоатацията на находището. Смяната на маслените филтри ще се извършва на определената за целта бетонирана площадка, което предотвратява проникване на нефтопродукти в почвите при евентуално попадане на масло върху повърхността на площадката.

Маслените филтри ще се събират в специализирани съдове и ще се предават за последващо третиране, въз основа на писмени договори на лица, притежаващи съответния документ по чл. 35 от ЗУО.

Код съгласно Приложение № 1 на Наредба № 2 от 23.07.2014 г. за класификация на отпадъците - 16 01 07* *Маслени филтри.*

- Акумулаторни батерии

Отпадъкът ще се генерира при планова подмяна на оловни батерии и акумулатори от кариерната техника за добив при експлоатация на находището. Оловните НУБА ще се събират в специализирани съдове и своевременно ще се предават за последващо третиране, въз основа на писмени договори с лица, притежаващи съответния документ по чл. 35 от ЗУО.

Код съгласно Приложение № 1 на Наредба № 2 от 23.07.2014 г. за класификация на отпадъците - 16 06 01* *Оловни акумулаторни батерии.*

- Замърсени абсорбенти, кърпи за почистване на оборудване и предпазни облекла

Отпадъкът се образува при почистване на евентуални течове и разливи на масла, както и почистване на техниката, използвана за подготовка и разкриване на находището и товарене на резкривката, и от замърсяване на работни дрехи по време на работа. Отпадъците ще се събират и съхраняват в специализиран съд на мястото на тяхното образуване до натрупване на количества за предаване за последващо третиране, въз основа на писмени договори, на лица, притежаващи съответния документ по чл. 35 от ЗУО за този отпадък.

Код съгласно Приложение № 1 на Наредба № 2 от 23.07.2014 г. за класификация на отпадъците - 15 02 02* *Абсорбенти, филтърни материали (вкл. маслени филтри, неупоменати другаде), кърпи за изтриване, предпазни облекла, замърсени с опасни вещества.*

- Излезли от употреба гуми

Излезли от употреба гуми ще се генерират от използваната кариерна техника за извършване на разкривни работи и транспортиране на разкривка при възникване на необходимост от подмяна на използваните гуми.

Излезли от употреба гуми ще се събират разделно, като се предават за последващо третиране, въз основа на писмени договори с лица, притежаващи съответния документ по чл. 35 от ЗУО.

Код съгласно Приложение № 1 на Наредба № 2 от 23.07.2014 г. за класификация на отпадъците - 16 01 03 *Излезли от употреба гуми.*

8.3. По време на закриване и рекултивация

Отпадъците, които ще се генерират при закриване и рекултивация на находището са аналогични на отпадъците, генерирани по време на самата експлоатация, с изключение на минните отпадъци.

8.4. Битови отпадъци – ще се събират в контейнери и ще се транспортират от външна фирма до съответната площадка за третиране;

Съхраняването на отпадъци на площадката се извършва по начин, който предотвратява разпиляване на отпадъците и замърсяване на компонентите на околната среда в района на площадката.

Местата и съдовете за съхраняване на различните по вид отпадъци са обозначени с код и наименование, като не се допуска смесване на различните видове отпадъци, в т.ч. на опасни с неопасни отпадъци.

9. Отпадъчни води:

(очаквано количество и вид на формираните отпадъчни води по потоци (битови, промишлени и др.), сезонност, предвидени начини за третирането им (пречиствателна станция/съоръжение и др.), отвеждане и заустване в канализационна система/повърхностен воден обект/водоплътна изгребна яма и др.)

Не се очаква генериране на промишлени отпадъчни води при реализацията на инвестиционното предложение.

По данни от проучването на находището, вместиците го скали, както и самата суровина (варовици) не съдържат подземни води. През площта на находището не преминават постоянни повърхностни водоизточници, поради което не се предвижда принудителен водоотлив с цел опазване на персонала и техниката.

Използваните количества за оросяване на работните участъци и вътрешно кариерния път са относително малки и няма да формират поток от отпадъчни води.

Находището ще се разработва над нивото на подземните води, поради което не е необходим принудителен водоотлив по време на експлоатацията на кариерата.

Предлаганото в ИП управление на отпадъчните води не предвижда заустване на замърсени води. Добивът не е свързан с използване на химични вещества и реагенти, поради което попадналите в кариерата дъждовни води не могат да се замърсят с такива. Тези води могат да съдържат само неразтворени вещества – прахови скални частици от самата суровина и разкривка, които не представляват заплаха за замърсяване на водоприемник, особено като се има предвид, че те ще се формират изключително рядко, само при интензивни валежи. Замърсяване на повърхностните и подземните води от формираните дъждовни води не се очаква.

Битовите отпадъчни води ще се отвеждат към водоплътна изгребна яма, която ще се обслужва на база сключен договор с външна фирма, притежаваща разрешение за дейности почистване на канализационни системи. Изгребаните отпадъчни води ще се транспортират до ВиК оператор за последващо пречистване на база сключен договор.

10. Опасни химични вещества, които се очаква да бъдат налични на площадката на предприятието/съоръжението:

При осъществяване на дейностите, предмет на настоящото ИП, на територията на кариерата се предвижда съхраняване дизелово гориво в резервоарите на транспортната техника и стационарен хоризонтален цилиндричен резервоар за дизел с обем 6.7 м³ ;

На територията на ИП няма да се съхраняват взривни вещества. Няма да има склад за взривно вещество. Необходимото взривно вещество за взривяване на отделни ограничени по обем масиви ще се реализира в рамките на деня на доставката и зареждането му в съответния скален масив.

В съответствие с разпоредбите на чл. 103, ал. 1 от ЗООС възложителят ще извърши класификация на предприятието в съответствие с критериите по Приложение № 3 от ЗООС. Докладът за класификация ще бъде разработен и предоставен на РИОСВ Пловдив на следващия етап от процедурата по реда на глава шеста от ЗООС съгласно чл.4, ал.6 от Наредбата за ОВОС.

I. Моля да ни информирате за необходимите действия, които трябва да предприемем, по реда на глава шеста ЗООС.

II. Друга информация

Прилагам:

1. Документи, доказващи обявяване на инвестиционното предложение на интернет страницата на възложителя, ако има такава, и чрез средствата за масово осведомяване или по друг подходящ начин съгласно изискванията на чл. 95, ал. 1 от ЗООС. – *Приложение № 1*
2. *Приложение № 2* - писмо с изх. № Е-26-Х-148 от 30.11.2022 г. на Министерството на енергетиката;
3. *Приложение № 3* – териториален обхват на ИП на „ХОЛСИМ КАРИЕРНИ МАТЕРИАЛИ ПЛОВДИВ“ АД;
4. *Приложение № 4* – местоположение на находище „ШИШМАНЦИ-3“ спрямо съседните населени места;

Електронен носител - 1 бр.

- Желая писмото за определяне на необходимите действия да бъде издадено в електронна форма и изпратено на посочения адрес на електронна поща.
- Желая да получавам електронна кореспонденция във връзка с предоставяната услуга на посочения от мен адрес на електронна поща.
- Желая писмото за определяне на необходимите действия да бъде получено чрез лицензиран пощенски оператор.



РЕПУБЛИКА БЪЛГАРИЯ
Министерство на енергетиката

Холсим Карьерни Материали Пловдив АД
Вх. № 80
06.11.2022

Изх. № E-26-X-148
Дата 30.11.2022

ДО

Г-ЖА КАТЕРИНА ДИМИТРОВА - ПОПОВА

Изпълнителен директор на

„ХОЛСИМ КАРИЕРНИ МАТЕРИАЛИ ПЛОВДИВ“ АД

гр. Пловдив - 4004, р-н „Южен“, ул. „братя Бъкстон“ №134

e-mail: ivo.rubev@lafargeholcim.com

Да се изпрати с обратна разписка и по електронната поща!

Към вх. №E-26-X-148/16.11.2022 г.

Копие до:

Г-Н ИВАЙЛО ЙОТКОВ

Директор на

Регионална инспекция по околната среда и водите – Пловдив

гр. Пловдив, бул. „Марица“ №122

Относно: Разгледан от СЕК (Специализираната експертна комисия за разглеждане и приемане на внесените в Министерство на енергетиката геоложки доклади – СЕК, Комисията) доклад за находище „Шишманци-3“, област Пловдив

УВАЖАЕМА ГОСПОЖО ДИМИТРОВА - ПОПОВА,

Във връзка с представена в Министерство на енергетиката окончателна геоложка документация за извършеното проучване на подземни богатства в площ „Шишманци-3“, област Пловдив, Ви уведомявам следното:

I. На 27 септември 2022 година СЕК е разгледала представения „Окончателен геоложки доклад за резултатите от проведеното проучване на

гр. София 1000, ул. „Триадица“ №8
тел.: (+359 2) 9263 152
факс: (+359 2) 980 76 30
www.me.government.bg
e-mail: e-energy@me.government.bg

строителни материали в площ „Шишманци-3“, извършено през 2021-2022 г., с изчисление на запасите в находище „Шишманци-3“ по състояние към 01.01.2022 г.“.

II. В съответствие с указанията в писмо с изх. №Е-26-Х-148/04.10.2022 г. на Министерство на енергетиката, „Холсим Кариерни Материали Пловдив“ АД е представило коригиран и допълнен доклад (с горепосочения регистрационен номер), с който дружеството е отстранило констативните нередовности и непълноти от Комисията.

III. С Протокол №НБ-10/27.09.2022 г. СЕК е приела резултатите от проучването, представени в Геоложкия доклад.

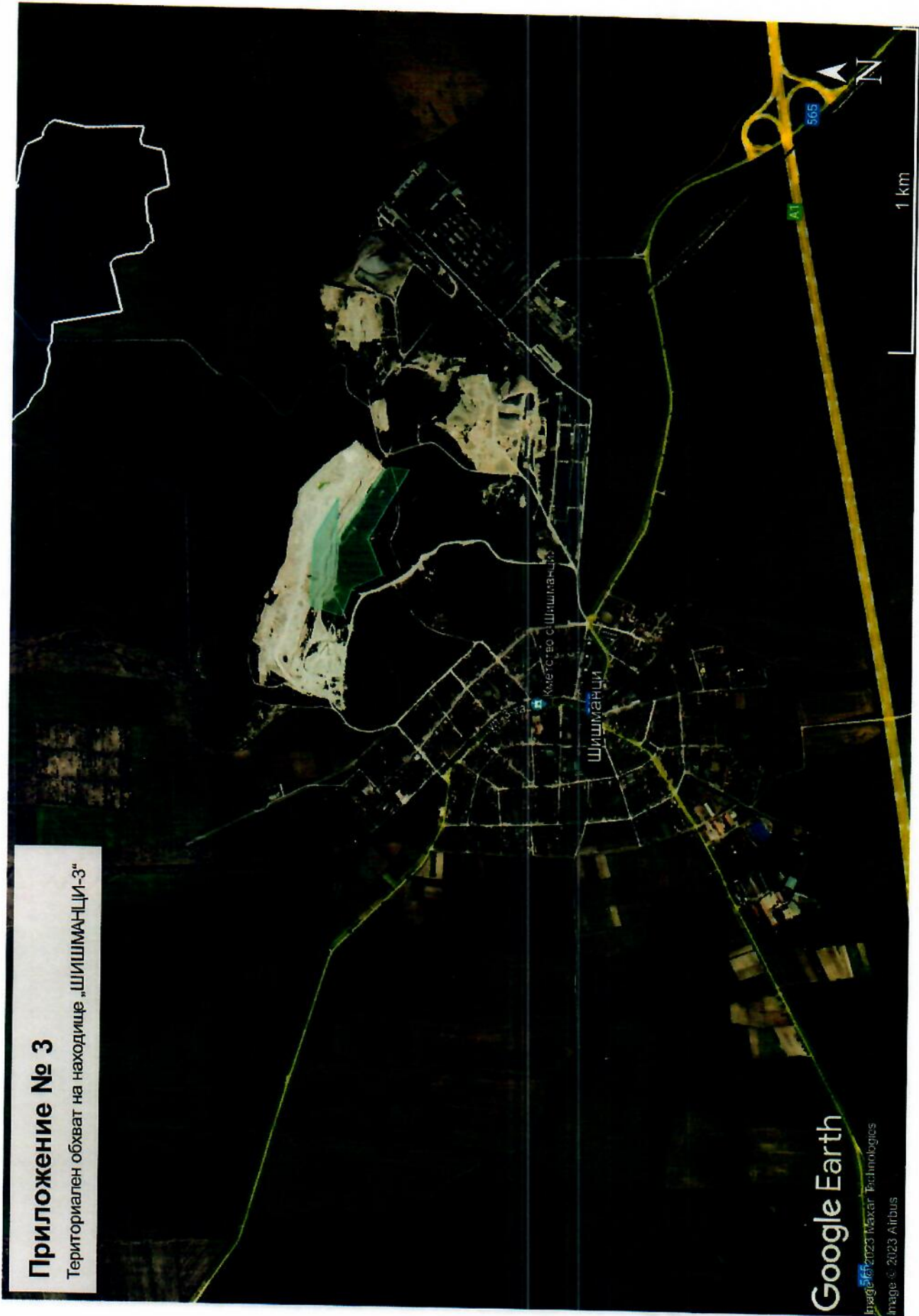
IV. Съгласно чл. 21, ал. 7, т. 2 на Закона за подземните богатства Удостоверението за търговско откритие следва да бъде изготвено и предоставено, както и протоколът на СЕК да бъде утвърден, след представяне от „ХОЛСИМ КАРИЕРНИ МАТЕРИАЛИ ПЛОВДИВ“ АД на влязло в сила: решение да не се извършва оценка на въздействието върху околната среда (ОВОС) или положително решение по ОВОС на инвестиционното предложение за добив и първична преработка на подземните богатства, издадено по реда на Закона за опазване на околната среда.

С уважение,



Приложение № 3

Териториален обхват на находище „ШИШМАНЦИ-3“

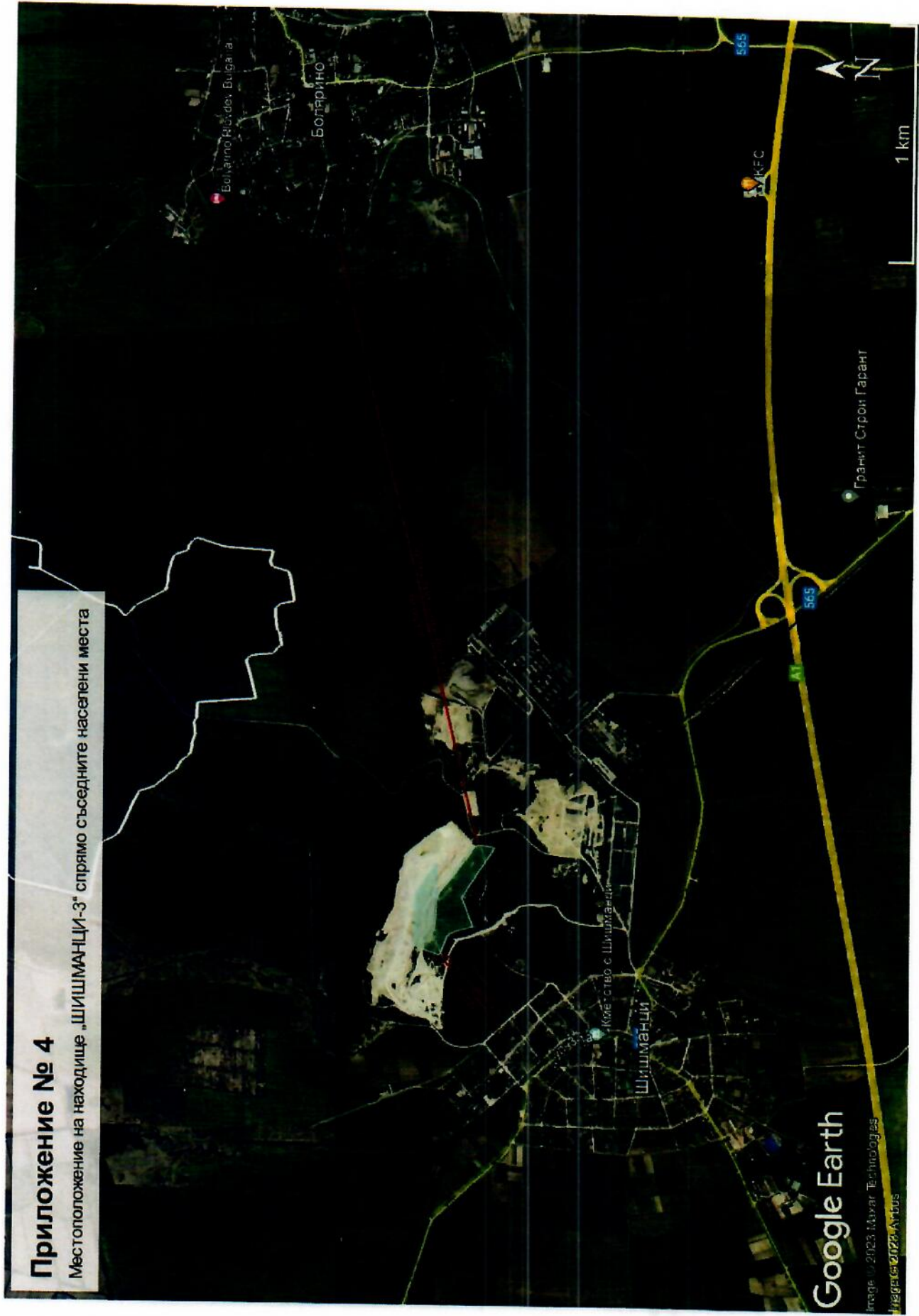


Google Earth

Image © 2023 Maxar Technologies
Image © 2023 Airbus

Приложение № 4

Местоположение на находище „ШИШМАНЦИ-3“ спрямо съседните населени места



Google Earth

Image © 2023 Maxar Technologies

Figures 0122-11105