

ДО

ДИРЕКТОРА НА РИОСВ – СОФИЯ

УВЕДОМЛЕНИЕ

за инвестиционно предложение

от „ХОЛСИМ (БЪЛГАРИЯ)” АД,

с адрес: (Бетонов възел „Обеля“) гр. София, бул. “Ломско шосе“ № 239, тел. 0878341644
(име, адрес и телефон за контакт)

с. Бели Извор 3040, Община Враца, Област Враца, ЕИК 816089656
(седалище)

Пълен пощенски адрес: (Бетонов възел „Обеля“) гр. София, бул. “Ломско шосе“ № 239

Телефон, факс и ел. поща (e-mail): тел. 0878341644, факс няма, ел.поща:
veselin.nedelchev@holcim.com

Управител или изпълнителен директор на фирмата възложител: Росен Папазов –
Изпълнителен директор

Лице за контакти: Веселин Неделчев – Организатор производство

УВАЖАЕМА Г-ЖО ДИРЕКТОР,

Уведомяваме Ви, че „ХОЛСИМ (БЪЛГАРИЯ)” АД, за обекта си бетонов възел „Обеля“, има следното инвестиционно предложение:

„Подмяна на съществуваща инсталация за размесване на бетон с обем 1 куб.м. с нова инсталация за размесване на бетон ELKON с обем 3 куб.м.“

Характеристика на инвестиционното предложение:

1. Резюме на предложението (посочва се характерът на инвестиционното предложение, в т.ч. дали е за ново инвестиционно предложение, и/или за разширение или изменение на производствената дейност съгласно приложение № 1 или приложение № 2 към Закона за опазване на околната среда (ЗООС))

„ХОЛСИМ (БЪЛГАРИЯ)” АД има намерение да подмени съществуваща инсталация за размесване на бетон с обем 1 куб.м. с нова инсталация за размесване на бетон ELKON с обем 3 куб.м. Подмяната се налага поради физическо износване на съществуващата инсталация и с цел увеличаване производственият капацитет на бетоновият възел, което ще създаде възможност за поемане на поръчки, изискващи отливане на по-голямо количество бетон за единица време.

2. Описание на основните процеси, капацитет, обща използвана площ; необходимост от други свързани с основния предмет спомагателни или поддържащи дейности, в т.ч. ползване на съществуваща или необходимост от изграждане на нова техническа инфраструктура (пътища/улицы, газопровод, електропроводи и др.); предвидени изкопни работи, предполагаема дълбочина на изкопите, ползване на взрив:

Новата инсталация за размесване на бетон ELKON с обем 3 куб.м., която ще се монтира на производствената площадка на бетонов възел „Обеля“, се състои от следните модули:

- Линейни бункери за инертни материали – 4 броя бункери, всеки с максимален капацитет 20 куб.м. Същите имат стоманена конструкция с болтови връзки. Всеки бункер има 4 броя разтоварващи конуса, като всяка двойка конуси е оборудвана с електро-пневматично управляема разтоварваща клапа;
- Силози за цимент – 2 броя, всеки с максимален капацитет 100 тона – оборудвани са с механичен клапан на разтоварващата част и връзки за пълнене на силозите с цимент. Оборудвани са с обезпрашаване тип касетъчни филтри, връщащи уловения прах в същите силози, т.е. към тях няма да има изпускащи устройства (комини) на замърсители (фини прахови частици) в атмосферният въздух;
- Шнек за цимент – капацитет 80 т/час, диаметър Ф 273 мм, задвижване с електродвигател с мощност 11 kW и планетарен редуктор;
- Транспортна лента-кантар – капацитет 6600 кг. С цел прецизно измерване теглото на материалите системата е оборудвана с шест клетки за измерване;
- Скипов подежник за зареждане на миксера – тип двускоростен. Задвижващият механизъм се състои от електромотор и редуктор. Има изключватели за позиции „долу“ и електрически прекъсвач за сигурност за позицията „твърде високо“. Контрол на стартирането – автоматичен от операторната кабина;

- Дувалов миксер ELKON TWINSHAFT MIXER – модел ETSM 4500/3000. Капацитет на сухо зареждане – 4500 литра, капацитет на вибрираният бетон – 3000 литра. Готовият материал се изсипва посредством хидравлично отваряне на отвора за разтоварване на готовата смес. Задвижващата система се състои от два електромотора, оборудвани с планетарни редуктори, с термична защита срещу претоварване;
- Кантар за цимент – капацитет на измерване 1600 кг. Оборудван е с две клапи за зареждане на цимент. Разтоварването става посредством електро-пневматична дроселова клапа;
- Кантар за вода - капацитет на измерване 900 кг. Оборудван е с три клапи за зареждане. Зареждането на водата се осъществява посредством електро-пневматичен регулируем клапан. Разтоварването става посредством електро-пневматична дроселова клапа. Подаването на водата към миксера се извършва с помпа за високо налягане;
- Система за разпределение на водата под високо налягане в миксера – извършва се посредством дюзи. Това дава възможност да се получи хомогенна смес за много кратък период на бъркане. Тази функция може да се използва и за ежедневно почистване на миксерната част;
- Кантар за химически добавки - капацитет на измерване 2x25 литра. Оборудван е с клапан за зареждане. Зареждането на добавките към кантара се извършва посредством две помпи. Разтоварването става посредством електро-пневматична клапа;
- Система за снабдяване със сгъстен въздух – състои се от компресор, пневматични цилиндри, клапани, охладител, маркучи за сгъстен въздух. Технически данни на компресора: капацитет на засмукване – 1023 л/мин., мощност на двигателя – 5,5 kW, обем на ресивера – 500 литра;
- Носеща конструкция – височина на разтоварване 4 метра. Платформата дава възможност за достъп до всяка точка (миксер, кантари, точки на зареждане и разтоварване, трансферен конвейер и задвижваща система). Всички стълби и парапети са изпълнени от поцинкована стомана;
- Кабинет на оператора, панел за управление и електронно измервателна система – производственият процес се контролира от кабинета на оператора, където се намира панела за управление, който е с широк диапазон от възможности. Автоматичното управление се осъществява посредством индустриален контролер от панела за управление на оператора. Производственият процес може да бъде наблюдаван от диаграма на контролното табло;
- ELKON автоматична компютърна система – състои се от компютър, софтуер, принтер и UPS. Позволява пълно автоматизиране на производственият процес. Автоматично генерира рецепти за съответната марка бетон, съгласно въведено ниво на влажност.

Дава възможност да се записва всяка партида произведен бетон, както и дружествата, транспортните средства и строителните обекти, на които се доставя бетона.

Максималният производствен капацитет на новата инсталация за размесване на бетон ELKON е 135 куб.м./ч., като очакваният среден производствен капацитет е около 100 куб.м./ч.

Производственият процес е организиран през делничните дни, рядко се работи в събота при изпълнение на големи заявки. Обикновено производството на бетон е със среднодневна продължителност 4-6 часа.

При реализацията на инвестиционното предложение не се очаква възникване на необходимост от изграждане на нова техническа инфраструктура, ще се ползва съществуващата.

При реализацията на инвестиционното предложение няма да се извършват изкопни работи.

Не е необходимо да се ползват взривни вещества при реализацията на инвестиционното предложение.

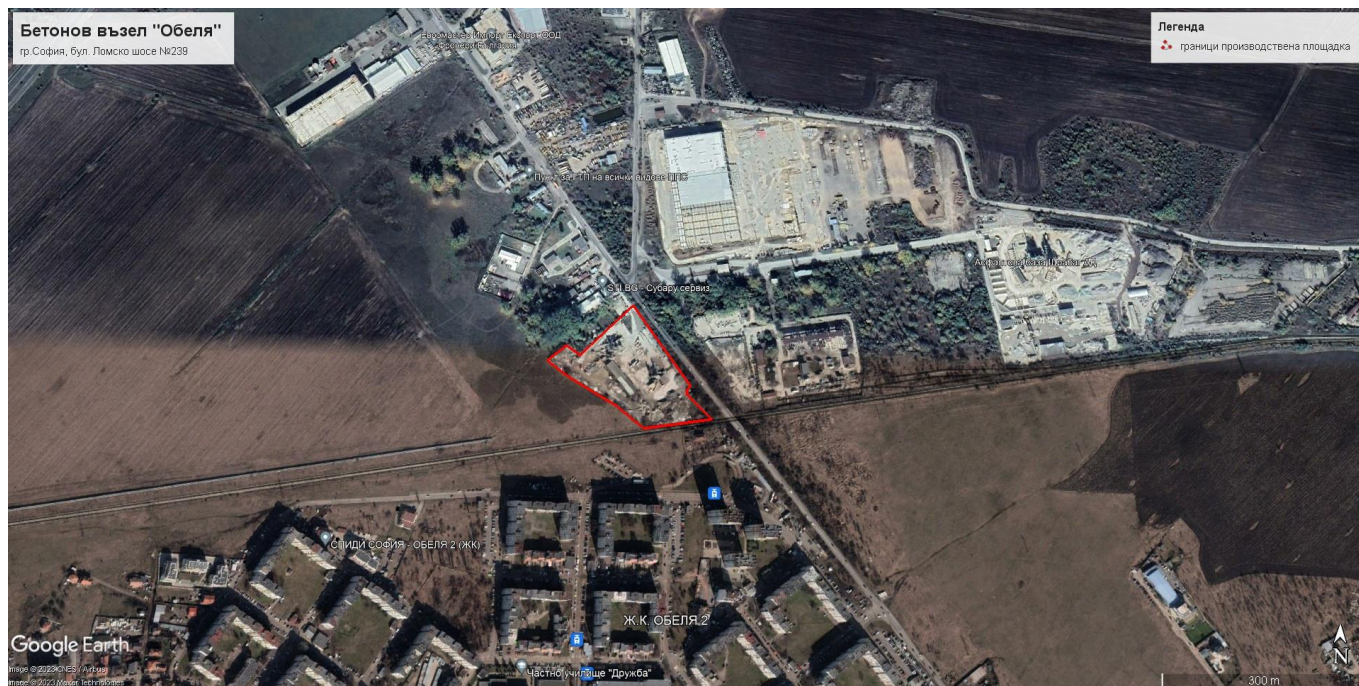
3. Връзка с други съществуващи и одобрени с устройствен или друг план дейности в обхвата на въздействие на обекта на инвестиционното предложение, необходимост от издаване на съгласувателни/разрешителни документи по реда на специален закон; орган по одобряване/разрешаване на инвестиционното предложение по реда на специален закон:

Няма връзка с други съществуващи и одобрени с устройствен или друг план дейности в обхвата на въздействие на обекта на инвестиционното предложение.

4. Местоположение: (населено място, община, квартал, поземлен имот, като за линейни обекти се посочват засегнатите общини/райони/кметства, географски координати или правоъгълни проекционни UTM координати в 35 зона в БГС2005, собственост, близост до или засягане на елементи на Националната екологична мрежа (НЕМ), обекти, подлежащи на здравна защита, и територии за опазване на обектите на културното наследство, очаквано трансгранично въздействие, схема на нова или промяна на съществуваща пътна инфраструктура)

Производствената площадка на бетонов възел „Обеля“ е с адрес гр. София, Община Столична, Район „Връбница“, ул. „Ломско шосе“ № 239, разположена върху поземлен имот с идентификатор 68134.2811.148 по кадастралната карта и кадастралните регистри, одобрени със Заповед РД-18-39/20.07.2001 г. на Изпълнителния Директор на АГКК. Поземленият имот е собственост на „ХОЛСИМ (БЪЛГАРИЯ)“ АД, вид територия урбанизирана, начин на трайно ползване за друг вид производствен, складов обект, площ 23545 кв.м.

Местоположението на бетонов възел „Обеля“ спрямо най-близо разположените жилищни зони, промишлени зони, пътна инфраструктура и други, е показано на следната карта:



Инвестиционното предложение не попада в защитени територии по смисъла на Закона за защитените територии и защитени зони от Националната екологична мрежа, съгласно закона за биологичното разнообразие. Най-близо разположената защитена зона е BG0000113 „Витоша“, намираща се в южна посока от бетонов възел „Обеля“, на разстояние над 11 км.

При реализирането на инвестиционното предложение не се очаква трансгранично въздействие.

Бетонов възел „Обеля“ не попада в територия за опазване на обекти на културното наследство.

Няма да е необходимо изграждане на нови пътища до промишлената площадка на бетонов възел „Обеля“.

5. Природни ресурси, предвидени за използване по време на строителството и експлоатацията:

(включително предвидено водоземане за питейни, промишлени и други нужди – чрез обществено водоснабдяване (ВиК или друга мрежа) и/или от повърхностни води, и/или подземни води, необходими количества, съществуващи съоръжения или необходимост от изграждане на нови)

В етапа на строителство при реализацията на инвестиционното предложение не се очаква използване на природни ресурси. В етапа на експлоатация на новата инсталация за размесване на бетон ще се използват следните природни ресурси: инертни материали и вода. Ще се използва цимент, за чието производство също се ползват природни ресурси - варовик и мергел.

Води за производствени нужди ще се ползват в съответствие с издадено Разрешително за водоземане от подземни води № 11530450/24.01.2015 г., продължено с Решение № 3163 от 22.01.2021 г. на Директора на Басейнова дирекция за управление на водите „Дунавски район“ – гр.Плевен.

6. Очаквани вещества, които ще бъдат емитирани от дейността, в т.ч. приоритетни и/или опасни, при които се осъществява или е възможен контакт с води:

При реализацията на инвестиционното предложение не се очаква емитиране на приоритетни и/или опасни вещества, които да осъществяват възможен контакт с води.

7. Очаквани общи емисии на вредни вещества във въздуха по замърсители:

В етапа на строителство не се очакват емисии на прах в атмосферния въздух.

В етапа на експлоатация се очакват, макар и минимални като продължителност на въздействието, неорганизираните емисии на прах при разтоварните дейности на цимента, само в случаи на неизправност на съоръженията, които контролират процеса. Установените несъответствия се отстраняват своевременно от производствения персонал на бетоновият възел.

Емисии от CO₂ – очакват се известни количества с източник транспортните средства, с които се доставят до площадката съоръженията на новата инсталация за размесване на бетон.

8. Отпадъци, които се очаква да се генерират, и предвиждания за тяхното третиране:

Не се очаква да се генерират отпадъци при реализацията на инвестиционното предложение. Голяма част от модулите на старата инсталация ще бъде запазена като източник на резервни части. Силозите за цимент ще бъдат използвани за съхранение на прахообразни производствени суровини и отпадъци в циментовия завод на „ХОЛСИМ (БЪЛГАРИЯ)“ АД, с.Бели извор, Община Враца.

9. Отпадъчни води:

(очаквано количество и вид на формираните отпадъчни води по потоци (битови, промишлени и др.), сезонност, предвидени начини за третирането им (пречиствателна станция/съоръжение и др.), отвеждане и заустване в канализационна система/повърхностен воден обект/водоплътна изгребна яма и др.)

Не се очаква да се генерират отпадъчни води при реализацията на инвестиционното предложение.

10. Опасни химични вещества, които се очаква да бъдат налични на площадката на предприятието/съоръжението:

(в случаите по чл. 99б ЗООС се представя информация за вида и количеството на опасните вещества, които ще са налични в предприятието/съоръжението съгласно приложение № 1 към Наредбата за предотвратяване на големи аварии и ограничаване на последствията от тях)

Не се очаква да се използват опасни химични вещества при реализацията на инвестиционното предложение.

I. Моля да ни информирате за необходимите действия, които трябва да предприемем, по реда на глава шеста ЗООС.

~~Моля на основание чл. 93, ал. 9, т. 1 от ЗООС да се проведе задължителна ОВОС, без да се извършва преценка.~~

~~Моля, на основание чл. 94, ал. 1, т. 9 от ЗООС да се проведе процедура по ОВОС и/или процедурата по чл. 109, ал. 1 или 2 или по чл. 117, ал. 1 или 2 от ЗООС.~~

II. Друга информация (не е задължително за попълване)

Моля да бъде допуснато извършването само на ОВОС (в случаите по чл. 91, ал. 2 от ЗООС, когато за инвестиционно предложение, включено в приложение № 1 или в приложение № 2 към ЗООС, се изисква и изготвянето на самостоятелен план или програма по чл. 85, ал. 1 и 2 от ЗООС) поради следните основания (мотиви):

.....
.....

Прилагам:

1. Документи, доказващи обявяване на инвестиционното предложение на интернет страницата на възложителя, ако има такава, и чрез средствата за масово осведомяване или по друг подходящ начин съгласно изискванията на чл. 95, ал. 1 от ЗООС.

2. Документи, удостоверяващи по реда на специален закон, нормативен или административен акт права за инициране или кандидатстване за одобряване на инвестиционно предложение.

3. Други документи по преценка на уведомятеля:

3.1. допълнителна информация/документация, поясняваща инвестиционното предложение;

3.2. картен материал, схема, снимков материал в подходящ мащаб.

4. Електронен носител - 1 бр.

5. Желая писмото за определяне на необходимите действия да бъде издадено в електронна форма и изпратено на посочения адрес на електронна поща.
6. Желая да получавам електронна кореспонденция във връзка с предоставяната услуга на посочения от мен адрес на електронна поща.
7. Желая писмото за определяне на необходимите действия да бъде получено чрез лицензиран пощенски оператор.

Дата: 11.05.2023 г.

Уведомител:

Изп. Директор *(подпис)*