

Информация за преценяване на необходимостта от ОВОС

I. Информация за контакт с възложителя:

- Име, ЕГН, местожителство, гражданство на възложителя – физическо лице, седалище и единен идентификационен номер на юридическото лице**
“Холсим Кариерни материали“ АД – гр.София,
представявано от Катерина Димитрова-Попова – Изпълнителен Директор,
със седалище и адрес на управление: област София (столица), община Столична, гр.София,
район “Лозенец“, бул. „Джеймс Баучер“ № 76А, ет. 4
ЕИК: 831651159
- Пълен пощенски адрес:**
Област София (столица), община Столична, гр.София 1407, район “Лозенец“, бул. „Джеймс Баучер“ № 76А, ет. 4
Адрес на инвестиционното предложение:
Област София (столица), община Столична, гр.София, район Искър, кариера „Нови силози“,
намираща се източно от ТЕЦ „София Изток“, между ул. „Димитър Пешев“, ул. „Капитан Любен Кондаков“ и кв. „Димитър Миленков“
- Телефон, факс и e-mail:**
Телефон 0884281872, факс 028065780, e-mail: ivo.rubev@lafargeholcim.com
- Лице за контакти:**
инж. Иво Рубев – Ръководител направление производство

II. Характеристики на инвестиционното предложение:

1. Резюме на предложението

Инвестиционното предложение се отнася за изграждане на временно защитно съоръжение (дига) на десния бряг на река Искър с цел защита от вредното въздействие на водите. Дигата е тип земнонасипна с дължина 85 метра над съществуващия мост и 20 метра след него. Височината на насипа над съществуващия терен варира между 0 и 2 метра, като средно е 1,5 метра. Новопроектираната временна дига ще осигурява необходимата хидравлична проводимост на реката в зоната на моста, като формираната подприщителна крива над мостовото съоръжение е под короната на дигата по цялата ѝ дължина дори при преминаване на проверовъчно водно количество с обезпеченост 0,1 % (максимално водно количество веднъж на 1000 години).

2. Доказване на необходимостта от инвестиционното предложение

Изграждане на временно защитно съоръжение (дига) на десния бряг на река Искър е необходимо с цел осигуряване на хидравлична проводимост на реката в участъка около съществуващия мост и недопускане наводняване на прилежащите терени.

Реализацията на инвестиционното предложение се налага от съществуващата недостатъчна проводимост на водното течение на река Искър в участъка около съществуващия мост, установено при следната последователност:

- с цел извършване на добив и преработка на строителни материали – пясъци и чакъли – от находище „Нови силози“ преди около 40 години е монтиран военен сглобяем мост от три еднакви стоманени елемента (с дължина на всеки един 10,50 м.), позволяващ преминаването

на транспортни средства над река Искър. Мостовото съоръжение осъществява връзка между поземлени имоти 68134.1508.1003 и 68134.1508.1004, предоставени за ползване по Концесионен договор от 07.06.2002 г. въз основа на Решение № 247 от 23.04.2002 г. на Министерски Съвет на Република България;

- по време на технически изпитания на затворните органи на язовир Искър, както и проверка на проводимостта на водното течение на река Искър, при стъпково изпускане до 25 куб.м./сек. са наблюдавани водни стоежи в реката при моста. Не са констатирани щети, причинени от наводнението;

- съгласно изготвена експертиза от „НИНКА - ХМ” ЕООД относно проверка на опасността от подприщване на река Искър и създаване на условия за наводнение в прилежащите на моста територии, мостът е в състояние да пропусне през долната тръбна част около 30-35 куб.м./сек. Същият е в състояние да пропусне до около 80 куб.м./сек. без преливане през горното строене. При съществуващото положение през моста могат да преминат до 200 куб.м./сек., без да бъде достигната котата на пътното платно. След надвишаване на тази стойност ще започне преливане на вода и в източна посока. С цел предотвратяване на тази възможност се предвижда по десния бряг да бъде изградена временна защитна дига с отвор за преминаване през пътя. При 540 куб.м./сек. максималната кота на водното ниво в участъка преди моста достига кота 552,80 м., което не създава никаква опасност за прилежащите територии, които са на по-висока кота. Въз основа на направените изчисления, подприщването, което се предизвиква от мостовото съоръжение няма да повлияе на съседните терени и може да бъде поето в рамките на съществуващото речно корито в участъка над моста.

3. Връзка с други съществуващи и одобрени с устройствен или друг план дейности

Няма връзка с други съществуващи и одобрени с устройствен или друг план дейности.

4. Подробна информация за разгледани алтернативи

Изготвената експертиза от „НИНКА - ХМ” ЕООД относно проверка на опасността от подприщване на река Искър и създаване на условия за наводнение в прилежащите на моста територии определя точното местоположение за изграждане на временно защитно съоръжение (дига). Т.е., реализацията на инвестиционното предложение няма алтернатива като местоположение.

Избраната технология за строителство на временна дига чрез насипване, разстилане и уплътняване на подходящи за целта материали - пясък, чакъл, глина, еднородни почви и др. – е класическа и може да се разглежда като безалтернативна по отношение на съществуващите технически норми за строителство.

5. Местоположение на площадката:

Област София (столица), община Столична, гр.София, район Искър, кариера „Нови силизи”, намираща се източно от ТЕЦ „София Изток”, между ул. „Димитър Пешев”, ул. „Капитан Любен Кондаков” и кв. „Димитър Миленков”.

6. Описание на основните процеси (по проспектни данни), капацитет

Инвестиционното предложение се отнася за изграждане на временно защитно съоръжение (дига) на десния бряг на река Искър с цел защита от вредното въздействие на водите. Строителството на защитната дига следва да се извърши в следната последователност:

- почистване на земната основа от тревна и храстова растителност и отломки от налични стоманобетонени и бетонени елементи и набраздяване на леглото за дигата;

- доставка на подходящ за изпълнението на насипа материал – еднородни почви, пясък, чакъл, глина, еднородни почви, пясък и др.;

- насипване, разстилане, уплътняване на насипа за дигата на пластове с максимална дебелина на пласта 30 см, при осигуряване на минимален коефициент на уплътняване от 0,9, оформяне и подравняване;
- окончателно завършване на насипните работи и оформяне на напречното сечение на дигата.

Обща използвана площ за изграждане на временна защитна дига по десния бряг на река Искър в зоната на моста, свързващ десния и левия бряг на реката източно от ТЕЦ „Изток“ при находище „Нови силози” – около 870 кв.м.

7. Схема на нова или промяна на съществуваща пътна инфраструктура

Не се налага изграждане на нова или промяна на съществуващата пътна инфраструктура. Наличните пътища са достатъчни за реализацията на инвестиционното предложение.

8. Програма за дейностите, включително за строителство, експлоатация и фазите на закриване, възстановяване и последващо използване

Реализацията на инвестиционното предложение представлява по същество строителство на временно защитно съоръжение (дига) на десния бряг на река Искър с цел защита от вредното въздействие на водите. Строителните дейности включват:

- почистване на земната основа от тревна и храстова растителност и отломки от налични стоманобетонени и бетонови елементи и набраздяване на леглото за дигата;
- доставка на подходящ за изпълнението на насипа материал – еднородни почви, песъклива глина, чакъл, пясък и др.;
- насипване, разстилане, уплътняване на насипа за дигата на пластове с максимална дебелина на пласта 30 см, при осигуряване на минимален коефициент на уплътняване от 0,9, оформяне и подравняване;
- окончателно завършване на насипните работи и оформяне на напречното сечение на дигата.

Във фазата на експлоатация на временната дига е възможно да се наложат минимални на брой дейности по поддръжка на защитното съоръжение.

В момента се извършва техническа рекултивация на кариера „Нови силози“, която се състои в запълване на отработените пространства (котлована) с инертни строителни отпадъци, предимно чисти земни маси, по съгласуван от Министерство на икономиката и енергетиката с писмо изх.№ Е-26-Х-84/09.05.2014г. проект за рекултивация, както и при издадено от Директора на РИОСВ-София Решение № 12-ДО-1374-00 от 04.12.2014 г., с което се разрешава извършването на дейности със строителни отпадъци с код R10 (обработване на земната повърхност, водещо до подобрения за земеделието или околната среда) и код R13 (съхраняване на отпадъци до извършването на някоя от дейностите с кодове R1 – R12, с изключение на временното съхраняване на отпадъците на площадката на образуване до събирането им). След приключване на дейностите по рекултивация временното защитно съоръжение (дига) ще бъде премахнато, ще бъде демонтиран съществуващият мост над река Искър. След приключване на дейностите по техническа рекултивация на кариерата се предвижда извършване на биологична рекултивация, която се състои в затревяване на възстановените терени, вкл. площта, заета преди това от временната дига. Очаква се последващото използване на имота да бъде за земеделски нужди.

9. Предлагани методи за строителство

Строителството на временно защитно съоръжение (дига) на десния бряг на река Искър с цел защита от вредното въздействие на водите ще се извърши съгласно „Технически правила и норми за проектиране на корекции на реки“, 1994 г.

Първоначално се извършват следните подготвителни дейности:

- предава се от Възложителя на Изпълнителя на строителството одобрена проектно-сметна документация с всички чертежи и схеми;
- изместват се надземни и подземни инсталации и съоръжения в обсега на строителната площадка съгласно работния проект, съгласувано с организацията, която ги стопанисва;
- отлагат се осите и очертаванията на дигата върху терена;
- подготвя се основата на дигата за насипване, което включва отстраняване на храсти с диаметър по-малък от 10 см, изкореняване на пънове, отстраняване на корени, отстраняване на слаби почви, неподходящи за основа като блатни глини, торфища, големи единични камъни, отломки от налични стоманобетонени и бетонени елементи и др.;
- набраздяване на основата на дигата.

Изпълнението на същинските строителни дейности включва:

- избор на подходящи материали за изграждане на земни диги – еднородни почви, пясък, чакъл, глина, пясък и др.;
- изграждането на насипите се извършва чрез насипване на пластове с дебелина не по-голяма от 30 см за слабосвързани и несвързани почви (пясък, чакъл, глина) и 20 см за свързани почви;
- материалите за изграждане на дигата се транспортират до строителната площадка със самосвали, разтоварват се и се разриват на пластове с булдозер. Транспортните средства и булдозера в процеса на насипването извършват допълнително уплътнително действие на насипа до степен, достатъчна и отговаряща на предназначението на дигата за предпазване от заливане на земеделско-стопански площи. Ако е необходимо допълнително уплътняване, се използват специализирани уплътнителни машини. Целта е осигуряване на минимален коефициент на уплътняване от 0,9;
- оформяне и подравняване на изградената земнонасипна дига.

10. **Природни ресурси, предвидени за използване по време на строителството и експлоатацията**

При изграждането на временно защитно съоръжение (дига) на десния бряг на река Искър с цел защита от вредното въздействие на водите ще се използват следните природни ресурси:

- еднородни почви,
- пясък, чакъл,
- пясък и др.

През периода на експлоатация на временното защитно съоръжение няма да се използват природни ресурси.

11. **Отпадъци, които се очаква да се генерират – видове, количества и начин на третиране**

Очаква се при изграждането на временна защитна дига по десния бряг на река Искър в зоната на моста, свързващ десния и левия бряг на реката източно от ТЕЦ „Изток“ при находище „Нови силози“, да се образуват следните отпадъци (при почистване на земната основа от отломки от налични стоманобетонени и бетонени елементи):

- Бетон – код 17 01 01 – очаквано количество не надвишаващо 1 т;
- Желязо и стомана – код 17 04 05 – очаквано количество не надвишаващо 0,2 т.

Очаква се генериране на следните битови отпадъци:

- Смесени битови отпадъци – код 20 03 01 – очаквано количество не надвишаващо 0,2 т;

Отпадък с код 17 01 01 подлежи на оползотворяване с код R10 (обработване на земната повърхност, водещо до подобрения за земеделието или околната среда) съгласно Решение № 12-ДО-1374-00 от 04.12.2014 г. на Директора на РИОСВ-София, т.е. ще се използва за техническа рекултивация на кариерата (обратно запълване на котлована).

Останалите видове генерирани отпадъци ще се предават на фирми, притежаващи разрешително за дейности със съответния вид отпадък, при сключен писмен договор.

12. Информация за разгледани мерки за намаляване на отрицателните въздействия върху околната среда

При доставката на необходимите материали за изграждане на временното защитно съоръжение (дига) ще се използват превозни средства, които използват защитни покривала на товарите. Преди напускане на кариерата гумите на същите подлежат на измиване. Периодично ще се извършва и оросяване на вътрешните кариерни пътища с водоноска. Очаква се тези мерки значително да намалят генерираните от транспорта неорганизираните емисии в атмосферния въздух.

13. Други дейности, свързани с инвестиционното предложение (например добив на строителни материали, нов водопровод, добив или пренасяне на енергия, жилищно строителство, третиране на отпадъчните води)

Основната дейност на възложителя на инвестиционното предложение "Холсим Кариерни материали" АД е добив и преработка на строителни материали. Последните могат да бъдат доставени от работещите кариери на дружеството, разположени в близост до с.Чепинци и с.Негован, Столична Община.

При реализацията на инвестиционното предложение не се налага извършване на дейности, свързани с осигуряване доставка на вода, електроенергия, както и жилища за персонала. Отпадъчните битови води ще се заустват в съществуващата градска канализационна система. Отпадъчни промишлени води няма да се генерират.

14. Необходимост от други разрешителни, свързани с инвестиционното предложение

Съгласно Становище на Директора на Басейнова Дирекция „Дунавски район“, изразено в писмо изх.№ 3393/27.11.2015г., изграждането на временна защитна дига по десния бряг на река Искър в зоната на моста, свързващ десния и левия бряг на реката източно от ТЕЦ „Изток“ при находище „Нови силози“ подлежи на разрешителен режим на основание чл.46, ал.1, т.1, буква „г“ от Закона за водите.

15. (нова - ДВ, бр. 3 от 2006 г.) Замърсяване и дискомфорт на околната среда

Не се очаква замърсяване и дискомфорт на околната среда, с изключение на емисиите на шум и вредни вещества в атмосферния въздух от двигателите с вътрешно горене на транспортните средства, с които се доставят необходимите материали за изграждане на дигата, както и булдозера, с който се извършва разриването на пластове и уплътняване на изграждащата се дига.

16. (нова - ДВ, бр. 3 от 2006 г.) Риск от инциденти

Минимален, свързан с транспортирането на необходимите материали за изграждане на дигата по пътната мрежа.

III. Местоположение на инвестиционното предложение:

Област София (столица), община Столична, гр.София, район Искър, кариера „Нови силози“, намираща се източно от ТЕЦ „София Изток“, между ул. „Димитър Пешев“, ул. „Капитан Любен Кондаков“ и кв. „Димитър Миленков“.

1. План, карти и снимки, показващи границите на инвестиционното предложение, даващи информация за физическите, природните и антропогенните характеристики, както и за разположените в близост елементи от Националната екологична мрежа и най-близко разположените обекти, подлежащи на здравна защита, и отстоянията до тях

Най-близо разположената защитена зона по Натура 2000 е на разстояние около 4 км – Защитена зона по Директива 79/409/ЕЕС за опазване на дивите птици “Долни Богров - Казичене“ с код BG0002004. (Приложение №1 – Местоположение на инвестиционното предложение спрямо най-близо разположената защитена зона по Натура 2000)

Отстоянието до най-близката жилищна зона – кв. „Димитър Миленков“ – е около 300 м. (Приложение №2 – Местоположение на инвестиционното предложение спрямо най-близо разположените обекти, вкл. жилищна зона)

2. Съществуващите ползватели на земи и приспособяването им към площадката или трасето на обекта на инвестиционното предложение и бъдещи планирани ползватели на земи

Временна защитна дига по десния бряг на река Искър в зоната на моста, свързващ десния и левия бряг на реката източно от ТЕЦ „Изток“ при находище „Нови силизи“ попада в поземлен имот с идентификатор 68134.1508.1004 – частна общинска собственост - землище на гр. София, област София-столица, община Столична, район „Искър“.

По силата на Решение № 247 от 23.04.2002 г. на Министерски Съвет на Република България и сключен Концесионен договор от 07.06.2002 г., поземлен имот с идентификатор 68134.1508.1004 е предоставен за ползване на възложителя на инвестиционното предложение “Холсим Кариерни материали“ АД.

След приключване на техническата и биологична рекултивация на кариера „Нови силизи“, изградената временна защитна дига ще бъде премахната и възстановените терени ще бъдат приети от междуправителствена комисия съгласно действащото законодателство.

3. Зониране или земеползване съобразно одобрени планове

Съгласно Общ Устройствен План на Столична Община поземления имот, в който ще се реализира инвестиционното предложение, попада в терени за добив на полезни изкопаеми (Тди).

Трайно предназначение на територията: земеделска.

Начин на трайно ползване – пасище.

4. Чувствителни територии, в т.ч. чувствителни зони, уязвими зони, защитени зони, санитарно-охранителни зони около водоизточниците и съоръженията за питейно-битово водоснабдяване и около водоизточниците на минерални води, използвани за лечебни, профилактични, питейни и хигиенни нужди и др.; Национална екологична мрежа

Няма чувствителни територии в границите на терена на реализацията на инвестиционното предложение, както и в близост до тях.

4а. (нова - ДВ, бр. 3 от 2006 г.) Качеството и регенеративната способност на природните ресурси

Поради естеството на природните ресурси, които ще се използват при изграждането на временното защитно съоръжение (дига) - еднородни почви, пясък, глина, чакъл, пясък и др. - не се очаква отрицателно въздействие върху качеството и регенеративната им способност при реализацията на инвестиционното предложение.

5. Подробна информация за всички разгледани алтернативи за местоположение

Изготвената експертиза от „НИНКА - ХМ“ ЕООД относно проверка на опасността от подприщване на река Искър и създаване на условия за наводнение в прилежащите на моста територии определя точното местоположение за изграждане на временно защитно съоръжение (дига). Т.е., реализацията на инвестиционното предложение няма алтернатива като местоположение.

IV. Характеристики на потенциалното въздействие (кратко описание на възможните въздействия вследствие на реализацията на инвестиционното предложение):

- 1. Въздействие върху хората и тяхното здраве, земеползването, материалните активи, атмосферния въздух, атмосферата, водите, почвата, земните недра, ландшафта, природните обекти, минералното разнообразие, биологичното разнообразие и неговите елементи и защитените територии на единични и групови недвижими културни ценности, както и очакваното въздействие от естествени и антропогенни вещества и процеси, различните видове отпадъци и техните местонахождения, рисковите енергийни източници - шумове, вибрации, радиации, както и някои генетично модифицирани организми**

В етапа на строителство на временно защитно съоръжение (дига) на десния бряг на река Искър с цел защита от вредното въздействие на водите се очакват минимални въздействия върху част от компонентите на околната среда. При доставката и разтоварването на необходимите материали за изграждане на дигата, както и при последващото разриване на пластове и уплътняване посредством булдозер, ще се емитират шум в околната среда и вредни вещества в атмосферния въздух от горивния процес в двигателите с вътрешно горене - азотни оксиди, въглероден оксид, серен диоксид, неметанови летливи органични съединения, сажди, тежки метали, полициклични ароматни въглеводороди и др. Ще се използват следните природни ресурси при строителството на дигата – еднородни почви, песъклива глина, чакъл, пясък и др. Изградената временна дига ще ползва около 870 кв.м. от поземлен имот с идентификатор 68134.1508.1004 до завършването на рекултивацията на кариера „Нови силози” и премахването ѝ. Ще се генерират и минимално количество неопасни отпадъци. Не се очаква въздействие върху останалите компоненти на околната среда, здравето на хората, природни обекти, минерално и биологично разнообразие, недвижими културни ценности.

В етапа на експлоатация на временно защитно съоръжение (дига) на десния бряг на река Искър с цел защита от вредното въздействие на водите се очаква положително въздействие върху компонентите на околната среда, тъй като изграждането на дигата намалява риска от наводнения.

- 2. Въздействие върху елементи от Националната екологична мрежа, включително на разположените в близост до обекта на инвестиционното предложение**

Не се очаква реализацията на инвестиционното предложение да окаже въздействие върху елементи на Националната екологична мрежа, тъй като разстоянието до най-близко разположената защитена зона “Долни Богров - Казичене“ с код BG0002004 е около 4 км.

- 3. Вид на въздействието (пряко, непряко, вторично, кумулативно, краткотрайно, средно- и дълготрайно, постоянно и временно, положително и отрицателно)**

В етапа на строителство на временно защитно съоръжение (дига) на десния бряг на река Искър с цел защита от вредното въздействие на водите въздействието е пряко, със средна трайност, временно и отрицателно.

В етапа на експлоатация на временно защитно съоръжение (дига) на десния бряг на река Искър с цел защита от вредното въздействие на водите въздействието е пряко, дълготрайно, временно (до премахване на дигата и демонтиране на моста) и положително (предотвратяват се наводнения на прилежащите терени и свързаните с тях негативни въздействия върху компонентите на околната среда).

- 4. Обхват на въздействието - географски район; засегнато население; населени места (наименование, вид – град, село, курортно селище, брой жители и др.)**

При реализацията на инвестиционното предложение обхвата на въздействие се

определя от най-близо разположената жилищна зона, в случая разстоянието между временната защитна дига и кв. „Димитър Миленков“ (район „Искър“, Столична община) е около 300 м.

5. Вероятност на поява на въздействието

Реализацията на инвестиционното предложение предполага поява на описаните по-горе въздействия.

6. Продължителност, честота и обратимост на въздействието

Продължителност на въздействието - дълготрайно.

Честота на въздействието - временно.

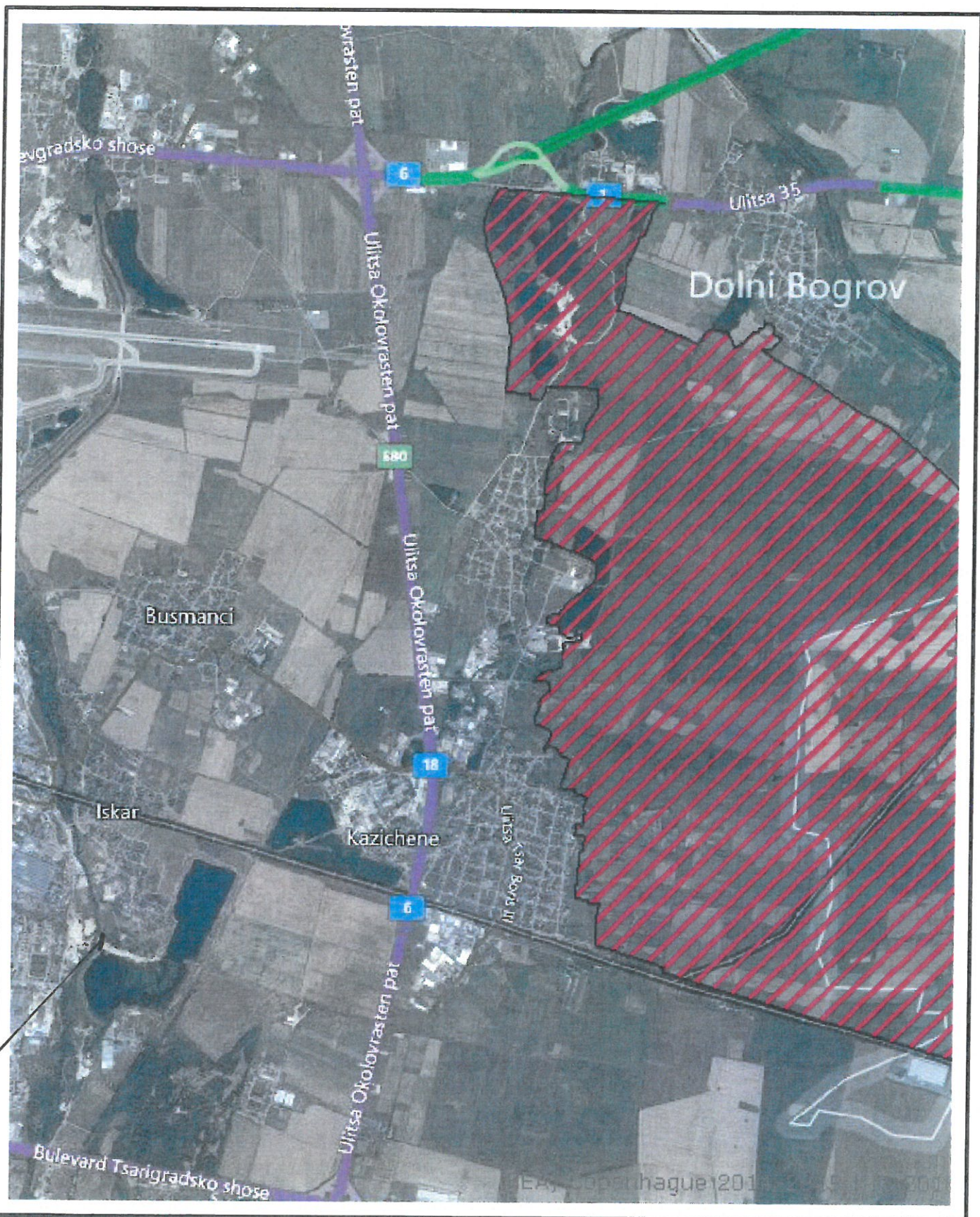
Обратимост на въздействието – обратимо.

7. Мерки, които е необходимо да се включат в инвестиционното предложение, свързани с предотвратяване, намаляване или компенсиране на значителните отрицателни въздействия върху околната среда и човешкото здраве

При доставката на необходимите материали за изграждане на временното защитно съоръжение (дига) ще се използват превозни средства, които използват защитни покривала на товарите. Преди напускане на кариерата гумите на същите подлежат на измиване. Периодично ще се извършва и оросяване на вътрешните кариерни пътища с водоноска. Очаква се тези мерки значително да намалят генерираните от транспорта неорганизиран емисии в атмосферния въздух.

8. Трансграничен характер на въздействията

Не се очаква въздействията да имат трансграничен характер.



Местоположение на ИП



Natura 2000 Network Viewer



Приложение №1 – Местоположение на инвестиционното предложение (ИП) спрямо най-близо разположената защитена зона по Natura 2000 – „Долни Богров-Казичене“ с код BG0002004

Местоположение на ИП



Google earth

футове
метра



Приложение №2 – Местоположение на инвестиционното предложение спрямо най-близко разположените обекти, вкл. жилищна зона